

RIDER TECHNICZNY – Zespół Klezmafour (niedziela – 31 sierpnia 2019 r.)

Lista wejść / Input list:

Kanał / Ch.	Nazwa / Name	Mikrofon / Linia Microphone / Line
1	Kick Drum	Beta52
2	Snare Top	SM57
3	Snare Bottom	SM57
4	Rack Tom	Sennheiser E604
5	Floor Tom	Sennheiser E604
6	Hi-Hat	SM81
7	Overhead L (ride)	AKG C414/314/214 / SM81
8	Overhead R	AKG C414/314/214 / SM81
9	SPDSX L	Di-Box
10	SPDSX R	Di-Box
11	Double bass	XLR line
12	MOOG Sub Phatty	Di-Box
13	Accordion Left Hand	DPA 4099 / ATM350
14	Accordion Right Hand	DPA 4099 / ATM350
15	Clarinet	XLR out (stage)
16	Violin	XLR out (stage)
17	Vocal 1	Own microphone
18	Vocal 2	SM58
19	Sampler L	Di-Box
20	Sampler R	Di-Box

Prosimy o nie podmienianie mikrofonów z powyższej listy

Specyfikacja techniczna:

Zasilanie:

Wszelkie urządzenia elektryczne i elektroniczne, z których będą korzysta muzycy i obsługa zespołu, muszą spełnia normy bezpieczeństwa i by podłączone w sposób zapewniający bezpieczeństwo. Napięcie powinno by stabilne. Podczas próby i koncertu niedopuszczalne są skoki napięcia wyższe niż 7% oraz jego spadek poniżej 215V.

Miejsca na scenie, w których powinny znaleźć się gniazda 230V są zaznaczone na stage planie.

System nagłośnienia:

Akceptujemy systemy nagłośnienia pozwalające na równomierne pokrycie całej nagłaśnianej powierzchni w paśmie 50Hz – 18kHz (-3dB) przy dopuszczalnej dewiacji 4dB, uzyskujące natężenie 105dB SPL (ważona A) dla całej sali / terenu na którym znajduje się publiczność. Dopuszczamy systemy w konstrukcji trójdrożnej (lub więcej) posiadające aktywny podział pasma. Proponowany system nagłośnienia musi stanowić zestaw, którego komponenty (wzmacniacze, procesor, głośniki) stanowią spójną całość oferowaną przez producenta nagłośnienia.

System nagłośnienia musi być zainstalowany w taki sposób, aby ograniczać poziom dźwięku wracający na scenę > 10dB SPL w zakresie pasma 80Hz – 18kHz (nie akceptujemy systemów LA wiszących w świetle sceny w wypadku plenerów). System powinien być także zainstalowany w sposób niekolidujący z żadnym urządzeniem mogącym zakłócić jego pracę (mowa o: banerach, słupach, drzewach, itp.).

Nie akceptujemy ustawienia głośników niskotonowych w konfiguracji L-R. Prosimy o przygotowanie układu głośników niskotonowych zapewniającego kardoidalną propagację fali dźwiękowej w zakresie pasma 40Hz – 90Hz.

System musi posiadać wyrównane różnice czasowe pomiędzy głośnikami niskotonowymi i średnio – wysoko tonowymi.

Ekipa techniczna przygotowująca system nagłośnienia musi posiadać wykonane przed przyjazdem zespołu wyniki pomiarów w oprogramowaniu SMAART lub SysTune potwierdzające przygotowanie fazowe oraz częstotliwościowe systemu jako całości oraz poszczególnych komponentów nagłośnienia – do wglądu realizatorów zespołu.

Mikser FOH / MON:

Akceptujemy tylko i wyłącznie miksery cyfrowe:

Soundcraft Vi x000 / Vi x / Si Impact

AVID / Digidesign D-Show / Profile / SC48

MIDAS Seria Pro

Wymagamy umożliwienia załadowania ustawień poprzez port USB dla miksera cyfrowego, z przygotowaniem routing'u kanałów przez osobę z danej firmy nagłośnieniowej.

Nie akceptujemy mikserów cyfrowych Behringer X32 / MIDAS M32

Mikser powinien być ustawiony na osi środka sceny (także w klubach oraz podczas eventów firmowych), w przypadku plenerów oddalony o ok. 25-35 m, zadaszony, na stabilnym podłożu, do 30 cm wyższym niż publika, zapewniającym swobodny widok całej sceny.

Miksy monitorowe dla członków zespołu, podczas koncertów w salach / klubach, realizowane są poprzez konsolę frontową. **W wypadku koncertów plenerowych prosimy o zapewnienie miksera monitorowego, wraz z obsługą.**

Zespół wykorzystuje następujące tory monitorowe:

Mix	User	Type
-----	------	------

no.		
1	Vocalist 1	1x Wedge
2	Vocalist 2	1x Wedge
3	Bass player	1x IEM
4	Accordion player	1x Wedge
5-6	Drummer	OWN IEM, stereo mix, 2x XLR
7	Drummer	Subwoofer za plecami

Akceptowane monitory odsłuchowe:
JBL PRX715/SRX815/VRX915M/M22
D&B MAX (z dedykowanym wzmacniaczem d&b)
Meyer Sound MJF

Risery / Wyposażenie dodatkowe:

W wypadku scen festiwalowych wymagających ustawienia całości back line'u na riserach, prosimy o przygotowanie 2 podestów o wymiarach 3m x 2m, wys. 30cm.

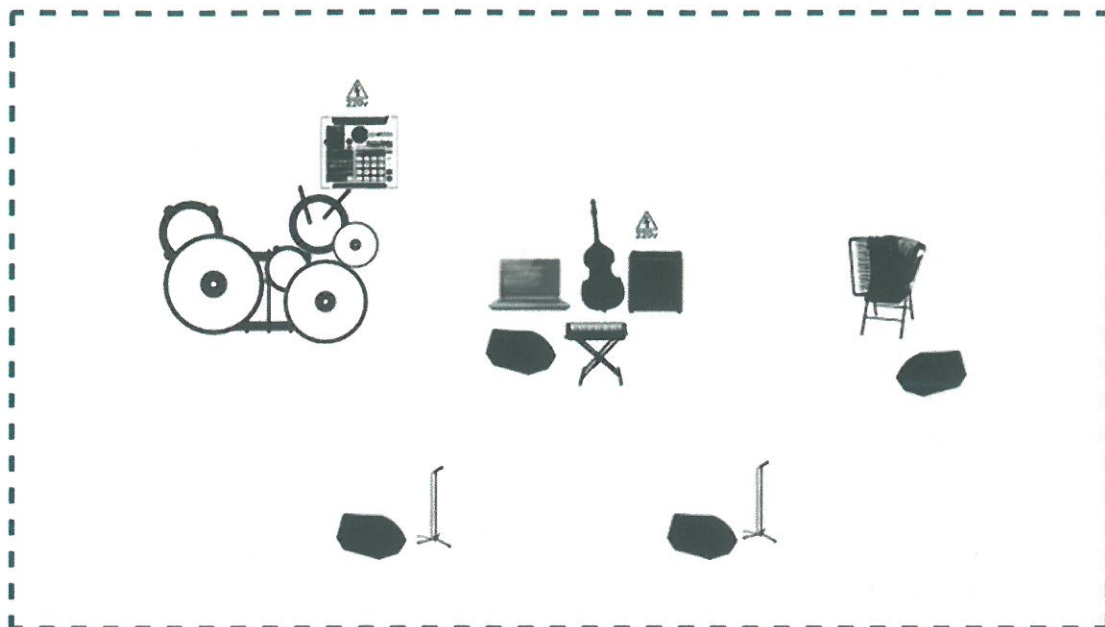
Zespół Klezmafour wykorzystuje 4 statywy mikrofonowe niskie oraz 4 statywy mikrofonowe wysokie – prosimy o przygotowanie sprawnych, działających, dobrze wyglądających sztuk. **Zespół potrzebuje na scenie 7 kabli jack-jack TS, jeden z nich co najmniej 5 metrowy.**

Prosimy także o zapewnienie systemu odsłuchowego IEM na Mix no. 3 (bass player).

Dla koncertów odbywających się w salach oraz klubach prosimy o przygotowanie parawanu akustycznego Acoustic Solution S7 lub innego zapewniającego powierzchnię 170 cm x 470 cm odpowiadającego parametrom S7.

Dostęp do sceny podczas montażu zespołu musi umożliwiać jak najbliższe zaparkowanie samochodu technicznego. Prosimy o przygotowanie schodów o szerokości min. 2 m a także swobodnej przestrzeni technicznej na scenie. Backline zespołu, a także wszelkie elementy infrastruktury technicznej, pozostają na swoich miejscach w stanie nienaruszonym, pomiędzy próbą a koncertem.

Klezmafour – Stageplan



Nie lubimy niespodzianek tuż przed koncertem!!! Jeśli po przeczytaniu tego ridera masz jakieś wątpliwości, zadzwoń! Jeżeli nie masz – także zadzwoń!

Prosimy o kontakt przynajmniej 14 dni przed koncertem!

RIDER TECHNICZNY

Stanisława Celińska - Malinowa

Dokument zawiera niezbędne minimum techniczne umożliwiające zespołowi i ekipie technicznej wykonanie koncertu na właściwym poziomie technicznym i artystycznym. Przed kontaktem z techniką zespołu prosimy o dokładne zapoznanie się z tym dokumentem.

Na koncercie wymagana jest obecność elektryka lub technika z ważnymi uprawnieniami SEP, technika znającego dobrze przygotowany system P.A., realizatora monitorów oraz techników oświetlenia i konstrukcji nośnych, sceny i zadaszenia.

Całość aparatury powinna być w pełni zainstalowana, uruchomiona i sprawdzona na 1 godzinę przed planowanym rozpoczęciem próby.

SCENA

Scena w budynku: o wymiarach minimum: 8×6 m i wysokości min 1,5 m

Scena plenerowa: o wymiarach minimum: 8×6 m i wysokości min 1,5 m, zadaszona i osłonięta po bokach i z tyłu horyzontem nie przepuszczającym wody.

Na scenie wymagane są podesty o wymiarach min.: 2x2 m i wysokości min.: 40 cm.

Na scenie wymagane jest 5 krzesel, bez podłokietników, dla artystów.

SYSTEM FOH

Wymagany jest system nagłośnieniowy adekwatny do wielkości audytorium.

Preferowane są systemy uznanych marek: d&b seria Q (mile widziane), L'acoustic, Meyer sound, JBL, EV itd.

Preferowane konsolety cyfrowe uznanych firm: Midas, Soundcraft, Allen-heath, Digidesign, Digico, Yamaha itd.

SYSTEM MON

Wymagane jest 8 monitorów typu wedge o mocy minimalnej 500.

Mile widziane d&b M2,M4,M6 ,MAX JBL SRX 712.

Konsoleta monitorowa (cyfrowa) powinna posiadać minimum 24 kanały.

Powinna posiadać minimum 7 wysyłek aux-post.

Ustawienie konsolety monitorowej powinno umożliwiać bezpośredni kontakt wzrokowy monitorowca z zespołem.

Tabela 1. Spis połączeń.

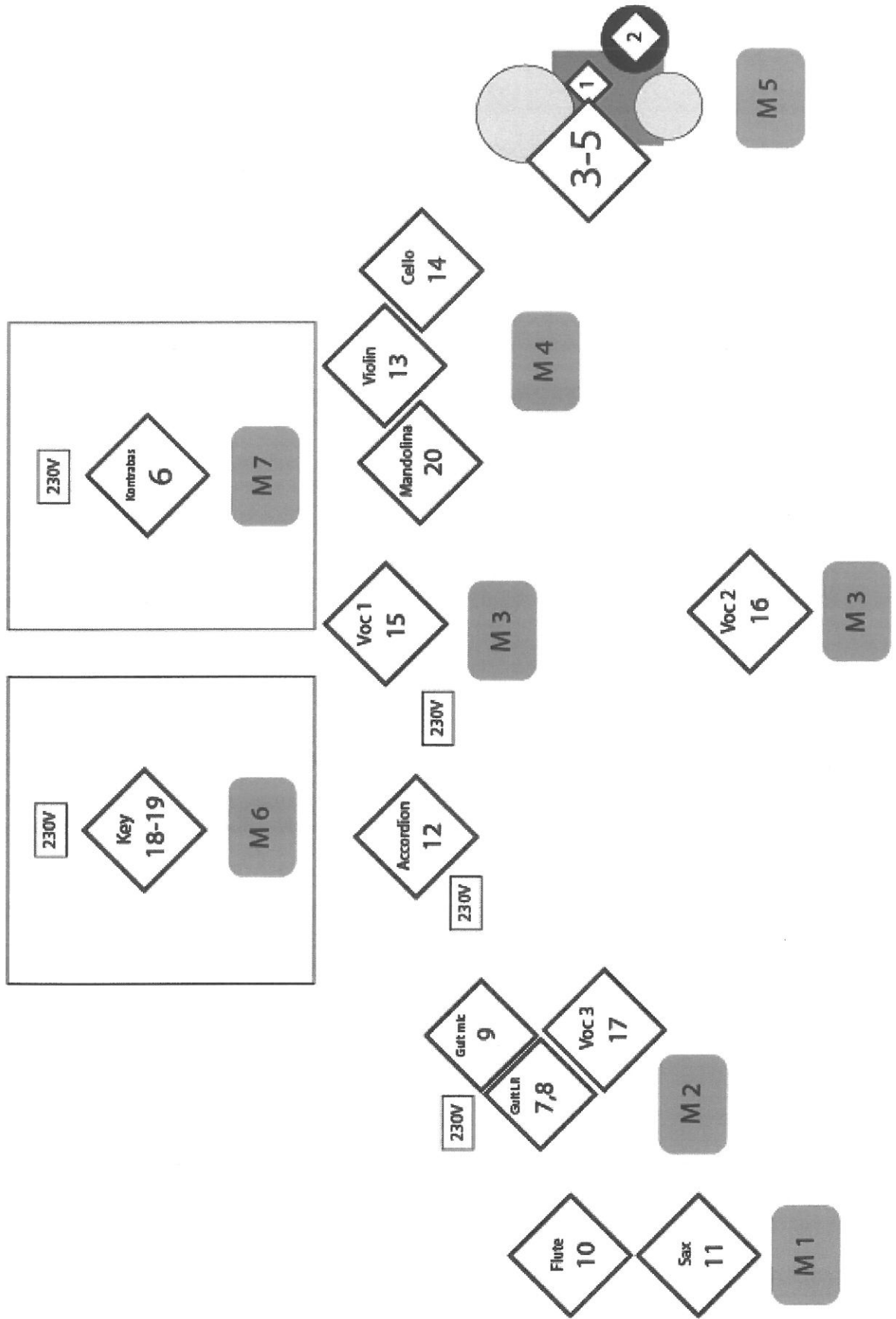
Lp.	Instrument	Wymagany przetwornik
1	Kick	EV N/D 868, Beta 52
2	Snare top	ATM 350
3	Tom	Sennheiser e604
4	Overhead	Earthworks sr 25
5	Bongos	Earthworks sr 25
6	Kontrabas	XLR
7	Guitar L	XLR
8	Guitar R	XLR
9	Guit mic	Earthworks sr 25
10	Flute	ATM 350
11	Saxophone	ATM 350
12	Accordion	XLR
13	Violin	ATM 350
14	Cello	ATM 350
15	Vocal 1 (stolik)	Shure SM58
16	Vocal 2 (stojacy)	Shure SM58
17	Vocal 3 (guit)	Shure SM58
18	Key L	D.I.
19	Key R	D.I.
20	Mandolina	Earthworks sr 25

Dźwięk: Sergiusz Supron, tel: 605 726 752, supron.s@gmail.com

Oświetlenie: Krzysztof Kłak, tel: 519 119 238, krzysztof@technikasceny.pl

STAGE PLAN

Stanisława Celińska - Malinowa



Rider oświetleniowy Stanisława Celińska

Lista urządzeń oświetleniowych:

8szt. Martin Quantum Wash
7szt. Martin Quantum Profile
2szt. Blinder DWE
4szt. Martin Mac Aura
6szt. Portman P3
4szt. HazeBase Hazer
1szt. Martin M2GO HD

Poprosimy o kontakt z realizatorem do 14 dni przed koncertem.

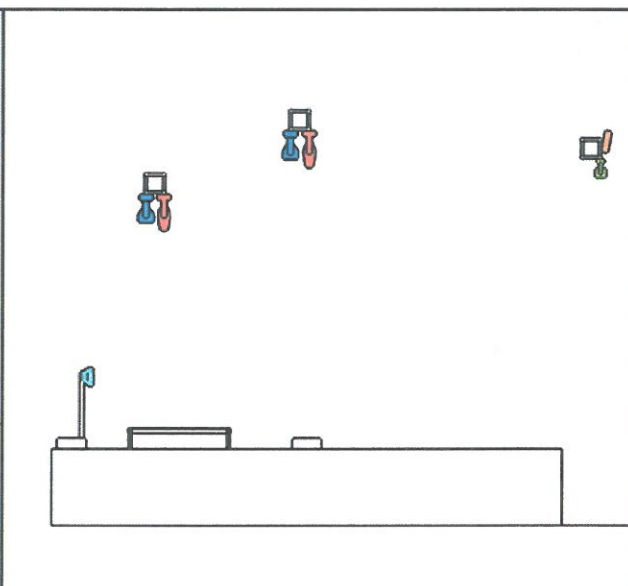
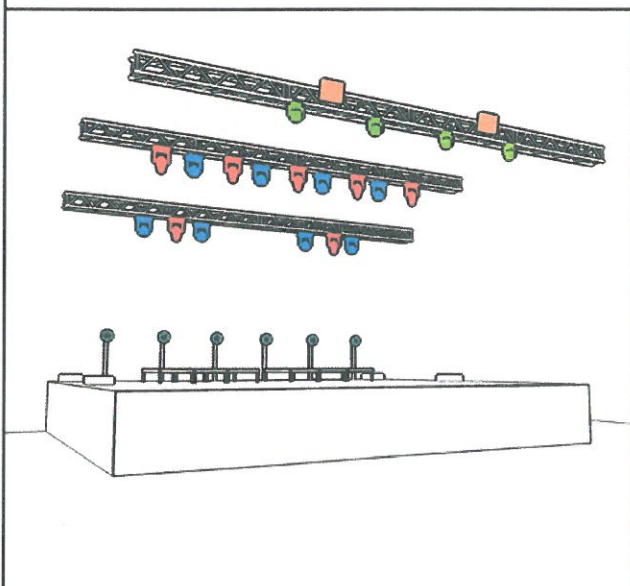
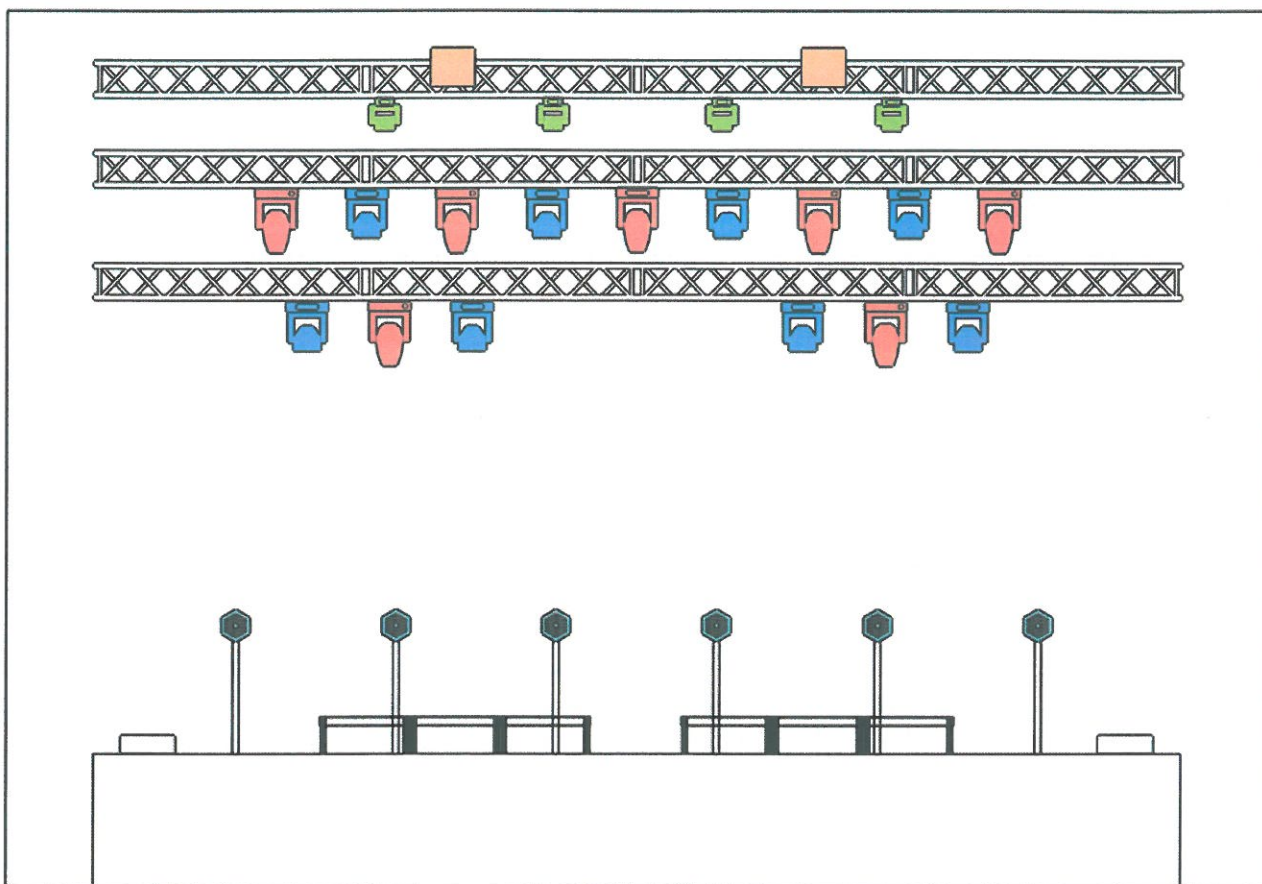
Wszystkie odstępstwa od ridera spowodowane warunkami technicznymi lub innymi okolicznościami muszą być uzgadniane z realizatorem. Krzysztof Kłak - krzysztof@technikasceny.pl

Stanowisko realizatora musi znajdować się naprzeciwko frontu środka sceny na wysokości zapewniającej dobrą widoczność sceny.




Stanowisko realizatora musi być odpowiednio zabezpieczone przed złymi warunkami atmosferycznymi.

Tył oraz boki sceny powinny być koloru czarnego.

Rider przewidziany jest na scenę o wymiarach 12m x 10m i umiejscowieniu podestów na wysokości od 1,4m do 1,7m.



Symbol key

-  MAC Quantum Wash (8)
-  MAC Quantum Profile (7)
-  P3 PIX3L (6)

-  Base Hazer Pro (4)
-  MAC Aura (4)
-  4lite Blinder (2)

Potrzeby Techniczne Teatru – Spektakl Szlemiel

1. Plan gry aktorów - prostokąt 8 m x 4 m (w przypadku sceny w plenerze - usytuowanie wzdłuż rampy/przodu sceny).
2. Nagłośnienie - adekwatne do przestrzeni, mikrofony dla 6 aktorów, możliwość podłączenia laptopa ze ścieżką dźwiękową spektaklu (obsługa tej ścieżki własna).
3. Oświetlenie : białe światło z możliwością sterowania (mogą być pary) - min 6 reflektorów (min 500-650 W)
4. Garderoba w pobliżu sceny, dostęp do toalety
5. Możliwość dojazdu w okolice sceny dwoma samochodami, w tym jeden z przyczepą.
6. Możliwość wykonania montażu scenografii i krótkiej próby technicznej (ok.30 min) przed spektaklem.